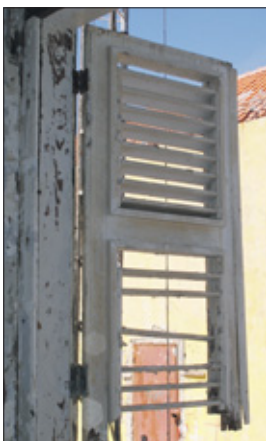




Pietermaai gezien vanaf het water (foto's boven en onderaan).



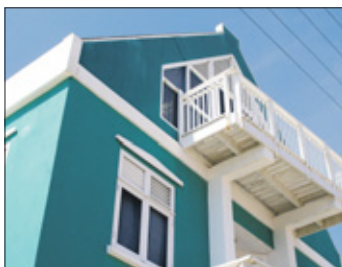
Pietermaai en Willemstad



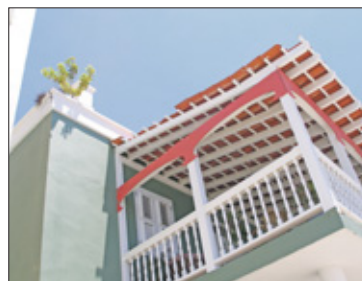
Sommige panden zijn nog steeds in verval.

In 1634 werd bij de verovering van Curaçao door de Nederlanders de stad Willemstad opgericht. Hadden de vorige veroveraars, de Spanjaarden, eenvoudige stenen huisjes gebouwd, de Nederlanders bouwden er ter versterking van de haven een fort. De stad besloeg in het begin alleen het gebied in Punda ('de punt') net ten noorden van het fort en was aan drie zijden door muren omsloten, om de Europese kolonisten tegen zowel echte als denkbeeldige gevaren te beschermen. Die muur bleef intact tot 1860. In het begin van de achttiende eeuw stonden er binnen het ommuurde Willemstad meer dan 200 huizen en was er praktisch geen ruimte over voor meer huizen.

Tekst en foto's Solange Hendrikse



Gerestaureerde panden.



Voor de eerste uitbreiding van de stad ging men ongeveer een halve kilometer verder naar het oosten, dat in die tijd een smal stuk land was tussen de zee en de

inham het Waagat en volgens zeggen genoemd was naar scheepskapitein Pieter de Meij, die zich in 1674 op Curaçao vestigde. Een deel van het Waagat werd gedempt, waardoor Pietermaai aanzienlijk breder werd, met aan beide zijden van dit smalle stuk land

woningen die een flink stuk uit elkaar stonden. De geschiedenis van Pietermaai Smaal gaat honderden jaren terug tot het jaar 1680. Daarmee is de wijk met kalkstenen huizen een van de oudste wijken van Willemstad. Het moet met zijn gemengde bevolking

destijds een aangename buurt geweest zijn. Er woonden scheepskapiteins en scheepseigenaren, maar ook ambtenaren, kooplieden en ambachtslieden en er waren verschillende kleine winkeltjes, waar men allerlei kruidenierswaren kon kopen. Ook waren er be-

drijven als een consumptie-ijsfabriek, bakkerijen en een meubelmakerij, en een geliefde winkel, waar men Hollandse producten kon kopen. Pas nadat de muur in Punda in 1860 werd afgebroken, werden er huizen gebouwd tussen Pietermaai en Punda

en kreeg de voorstad het karakter van uitgaanswijk, met theaters en horreca. Door overlast van drugsverslaafden in de twintigste eeuw vertrokken welgestelde bewoners naar elders en raakte Pietermaai in de loop der jaren in verval. Gelukkig zijn nu weer de meeste

van de statige herenhuizen in Pietermaai gerestaureerd en veelal in gebruik als kantoren en handelshuizen. Sommige panden zijn echter nog steeds in verval, maar gaandeweg zien we gelukkig alles weer in zijn oude glorie hersteld worden.



De poort, die er als aandenken enkele jaren terug nog stond, lag aan de zuidoostzijde van de ommuurde stad bij het begin van de huidige Breedestraat, waar de weg naar Pietermaai begon.

